

PARKO

Effective Serial Z 45 / 70 Äkeiden Käyttöohje



Mallit: 5000 / 6000 / 7000 / 8000 / 9000

ParKone Oy
Palomäentie 4

85800 Haapajärvi
Puhelin: 0445906122 / 0442677023

E-mail: info@parko.fi
Internet: <http://www.parko.fi/>
VER 3.0

©Parkone Oy

CE

LUE TÄMÄ OHJE HUOLELLISESTI LÄPI **ENNEN KONEEN KÄYTTÖÖNOTTOA**

Sisältö:	Sivut
EY - VAATIMUSTENMUKAISUUSVAKUUTUS	2
Asiakkaalle	3
TURVALLISUUSOHJEET	4
- Varoitustarrat	5
- Kuljetus turvallisuus	6
TOIMENPITEET ENNEN ÄKEEN KÄYTTÖÖNOTTOA	7-8
KÄYTTÖ TYÖSKENNELLESSÄ	9
- Työsyvyyden säätö	9
- Hydraulisen Etulatan käyttö	10
- Hydraulisen Takalatan käyttö	10
- Jälkiharan säätö ja käyttö	11
- Hydraulisen Varpajyrän käyttö	12
KULJETTAMINEN	13
HUOLTO JA SÄILYTYS	14
TAKUU	15
TEKNISET TIEDOT	16-17

EY - VAATIMUSTENMUKAISUUSVAKUUTUS

Konedirektiivin 2006 / 42 / EY mukaisesti

ParKone Oy
Kuokkakatu 3
85800 Haapajärvi
SUOMI FINLAND

vakuuttaa täten, että alla mainitut koneet täyttävät neuvoston direktiivin 2006/42/EY vaatimukset.

Edellä oleva vakuutus koskee seuraavia koneita
PARKO EFFECTIVE Serial Z 45 / 70
Mallit: 5000 / 6000 / 7000 / 8000 / 9000 S-piikki-äes
joiden valmistusnumero on alkaen 1004

Allekirjoittanut on myös pätevä laatimaan teknisen dokumentaation edellä mainituille koneille.

KONEESSA ON ALLA OLEVAN MUKAINEN TYYPPIKILPI,
MERKITSE TÄHÄN KONEESSA OLEVAT TIEDOT MUISTIIN.

Valmistaja Tillverkare
PARKONE OY
Kuokkatu 3
FIN-85800 Haapajärvi FINLAND
Malli / Typ CLA _____
Sarja / Serie Nr. _____
Valmistusvuosi / Tillverkningsår _____

Asiakkaalle

Kiitämme osoittamastanne luottamuksestanne, kun valitsitte ParKone OY:n tuotteen ja toivomme teille parhainta menestystä tuotteen käytössä.

Kehotamme teitä perusteellisesti tutustumaan tähän ohjekirjaan, sillä äkeen erinomainen tuntemus, oikeat säädöt ja huolellinen hoito ja huolto takaavat käyttäjän turvallisuuden ja äkeen toimivuuden sille tarkoitetuissa töissä.

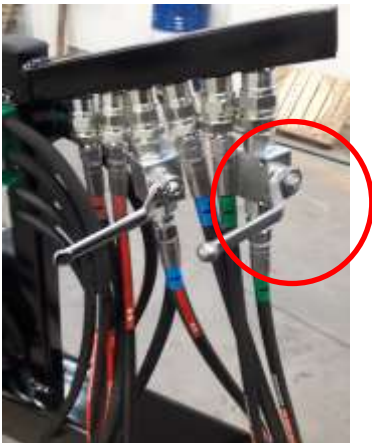
On tärkeää, että tämän ohjekirjan jokainen kohta on ymmärretty ja että käyttöohjeita noudatetaan. Epäselvissä tilanteissa ota yhteyttä koneen myyjään, yhteystiedot löydät ohjekirjan etusivulta.

Turvallisuusohjeet.

Parko äkeiden käyttötarkoitus:

Äes on tarkoitettu pellon pinnan muokkaamiseen joka voi olla kynnetty, kultivoitu tai suoraan kasvillisuuden hajottamiseen ja tasoittamiseen.

- Konetta ei saa käyttää muuhun tarkoitukseen.
- Noudata varovaisuutta kytkiessä äestä traktoriin ja irrottaessa traktorista.
- Äkeen sivulohkoja lähellä oleskelu kielletty (katso varoitustarrat).
- Henkilöiden oleskelu äkeen päällä, kuljettaessa tai työssä on kielletty.
- Äkeen sivulohkojen noston ja laskun saa tehdä vain äkeen ollessa paikallaan.
- Varmista että sivulohkot on aivan yläasennossa ja lukkiutuneet ennen liikkeelle lähtöä.
- Sulje pikaliittimessä oleva sulkuventtiilit AINA siirtoajossa.
- Koneen sidontaa ja nostoa varten koneen kulmissa on erityiset tarroilla merkityt sidontapisteeet



Kuva 1. Sivulohkojen sulkuvipu. Venttiili auki letkujen suuntaisesti. Venttiili kiinni letkusta poispäin. Letku merkitty vihreällä.



Kuva 2. Työsyvyyden sulkuvipu. Venttiili auki letkujen suuntaisesti. Kuvassa venttiili kiinni. Letku merkitty sinisellä.



Kuva 3. Sivulohkojen mekaaninen lukitus kiinni asennossa.

HUOM!
MAANTIEAJOSSA
SIVULOHKOJEN JA
TYÖSYVYYDEN SULKU VIVUT
TULEE OLLA AINA KIINNI.

SEKÄ SIVULOHKOJEN
MEKAANISET LUKOT AINA
LUKITTUINA!

- Maantie kuljetukset on tehtävä varovasti ja liikennesääntöjä noudattaen.

Varoitustarrat.

Äkeessä on 5 varoitustarraa (2 edessä, 1 kummallakin sivulla ja 2 takana) varoittamassa vaaroista äkeen kanssa toimiessa. Varoitustarrat varoittavat puristumisvaarasta johtuen äkeen kääntyvistä sivulohkoista.



Kuva 1. Varoitustarra äkeen sivulla.



Kuva 2. Varoitustarra edessä.



Kuva 3. Varoitustarrojen paikat takana.

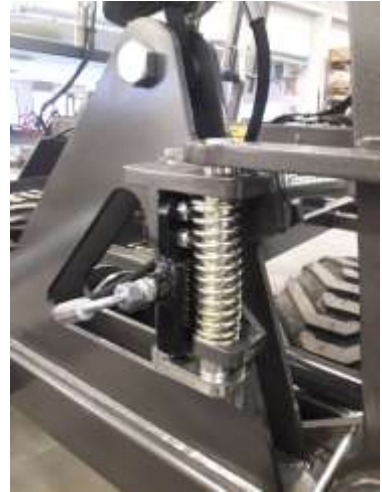


Kuva 6. Sidontapisteet merkittynä nurkissa.

- Maantie kuljetukset on tehtävä varovasti ja liikennesääntöjä noudattaen.



Kuva 7. Kuljetusasento.



Sivulohkot lukittuna.



Kuva 8. Työskentelyasento,

- Äestä huollettaessa on sivulohkojen oltava alas laskettuina ja äkeen tasaisella alustalla.
- Äkeen säätö on tehtävä tämän ohjekirjan mukaisesti. Äkeen käytössä ja huollossa on noudatettava tätä ohjekirjaa.
- Äkeen huoltoon on käytettävä aina alkuperäisiä varaosia.

Toimenpiteet ennen Äkeen käyttöönottoa.

1. Kiinnitä äes traktorin vetokoukkuun. Yhdistä pyörien käyttö hydrauliiikan letkut 2-toimiseen ulosottoon.
Yhdistä sivulohkojen letkut 2-toimiseen ulosottoon ja etulatan letkut 2-toimiseen ulosottoon.
2. Säädä tarvittaessa hydrauliletkut sopivan mittaiseksi traktorin merkistä ja mallista riippuen. Roikkuen noin 20mm vetopuomin yläpuolella, hydraulii letkujen ollessa kiinni traktorissa.



Kuva 4. Hydrauliletkujen säätö

3. Siirrä traktori ja äes tasaiselle alustalle.
4. Laske sivulohkot alas, katso menettely kohdasta käyttö työskennellessä (sivu 8).
5. Aseta sivulohkojen piikinkiinnikkeet, lukkopultit ja S-piikit ohessa seuraavan ohjeen mukaisesti. Kiristä lukkomutterit 160Nm kireyteen.
6. Etulatan / Takalatan sylinterit on sarjaan kytketty, joka takaa kaikkien lohkojen tarkan "samaan tahtiin toimimisen". Aina kun äes otetaan käyttöön ja letkut kiinnitetään traktoriin on sarjaan kytkettyjen sylinterien varret "ajettava" hydrauliiikalla täysin sisään ja pidettävä traktorin hydrauliiikkavivusta painetta päällä 1-3 minuuttia. Tällä toimenpiteellä virtaa hydrauliiikkaöljy koko järjestelmän läpi tasaten liike-erot ja poistaen ilmakuplat.
7. Työsyvyydensäätö sylinterien (4kpl) hydrauliiikka on toteutettu jakajaventtiileillä (2kpl) joiden kautta hydrauliiikkapaine jaetaan tasan jokaiselle työsyvyydensäätö sylinterille. Huolehdi että aina kun äes otetaan käyttöön nosta työsyvyydensäätö sylinterit (äes) ylös ja tasaa mahdolliset korkoerot pitämällä nostopainetta päällä kunnes kaikki sylinterit ovat täysin ylhäällä, erillistä ilmausta ei tarvita.

8. Äkeen rungon vaakasuoruus säädetään työntövarren ruuvilla. Kun ruuvia lyhennetään, rungon etupää laskee, ruuvia pidennettäessä etupää nousee. Tällä säädöllä varmistetaan kaikkien piikkien tasainen muokkaussyvyys.



Kuva 5. Koneen säätö vaaka-asentoon. Punaisella ympyröity työntövarsi ja vieressä äes vaakatasossa

HUOM!!

ASENNON SÄÄTÖ ON RIIPPUVAINEN TRAKTORIN VETOKOUKUN KORKEUDESTA, JOTEN SE ON TEHTÄVÄ AINA UDELLEEN JOS ÄES KYTKETÄÄN ERI TRAKTORIIN.

Käyttö työskennellessä.

Laske sivulohkot alas. HUOMIOI TURVALLISUUS ks. sivu 3. Varmista että sivulohkojen ulottuma-alue on vapaa. Muista turvaetäisyys.

Tee sivulohkojen alas lasku seuraavasti:

1. Avaa (vipu) sulkuventtiilit. Ellei äes ole kuljetus asennossa, nosta äes täysin ylös pyörien varaan.
2. Laske sivulohkot alas varovasti, kuljetuslukitus avautuu automaattisesti kun sivulohkojen laskeutuminen alkaa.
3. Kytke traktorista sivulohkojen käännön hydraulikkalohko ”vapaa” asentoon kun aloitat äestyksen.

Työsyvyyden säätö:

Äkeen keskilohkon ja sivulohkojen työsyvyys säädetään asettamalla sopiva määrä säätöklipsejä pyörien nostosylintereiden männänvarsiin.

HUOMAA! TEE SAMA SYVYYSSÄÄTÖ KESKI JA SIVULOHKOON!



Kuva 11. Työsyvyyden säätäminen keski ja sivulohkossa



Kuva 10. Työsyvyysmittari sijaitsee äkeen keskilohkon päällä.

Muokkaussyvyys on mitattava äkeen takaa äestetyistä maasta ja säädettävä syvyys kunkin peltolohkon ja kylvettävän kasvin mukaan sopivaksi keski- ja sivulohkoissa.

Työsyvyyden mittarin nuolen säätö tulee tehdä maalaji-kohtaisesti. (kuva 10)

Säätö on tehtävä lohkon kovimman maalajin mukaan. Äestässä pehmeämpää maalajia, voidaan työsyvyyttä pienentää hydraulisesti. Sädön arvon voi lukea syvyysmittarista koneen etuosasta.

Hydraulisen Etulatan käyttö.

Etulata on säädettävä siten, että se tasoittaa kynnöstä ja kuljettaa noin ladan korkuista maavallia edessään. Latan asentoa voidaan säätää ajon aikana hydraulisesti maalajin ja tasoitustarpeen mukaan.



Etulata ylhäällä



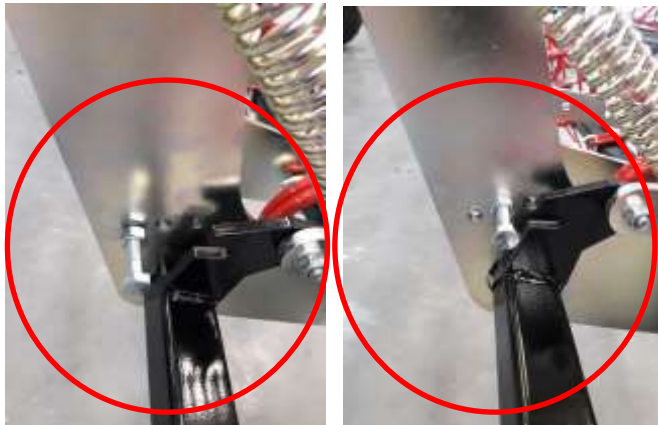
Etulata alhaalla

Hydraulisen Takalatan käyttö.

Takalata on säädettävä siten, että se tasoittaa Joustopiikkien jälkeä ja hienontaa peltopinnan raekokoa. Latan asentoa voidaan säätää ajon aikana hydraulisesti maalajin ja tasoitustarpeen mukaan.



Takalata ylhäällä

Jälkiharan käyttö.

Kuva 13. Jälkiharojen säätö 1 ja 2 -rivinen.



Kuva 14. Jälkihara 2-rivinen

Jälkiharojen asentoa voidaan säätää kohdista 1 ja 2. Jälkihara lajittelee savimaalla hienon maa-aineksen kylvösyvyyteen parhaiten, jos piikit ovat lähes kohtisuoraan maahan ja ajonopeus 8-12 km/h. Äestäessä jälkiharojen tulee olla maassa vain omalla painollaan.

HUOM!!

SÄNKEÄ ÄESTÄESSÄ PIIKIT LOIVEMMASSA KULMASSA, JOLLOIN JÄLKIHARA EI TUKKEUDU KASVI JÄTTEISTÄ.

Hydraulisen Varpajyrän käyttö.

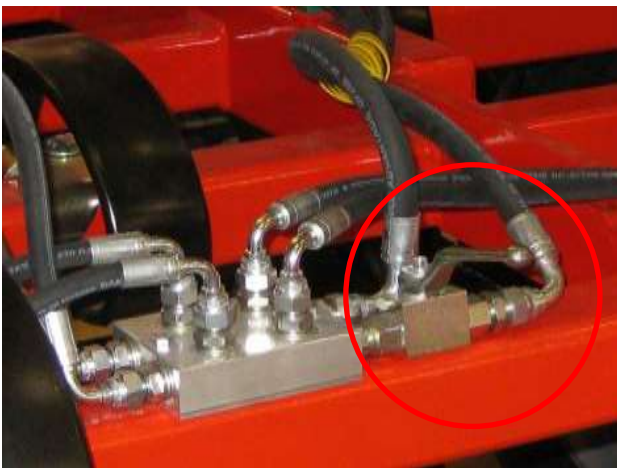


Varpajyrä alhaalla



Varpajyrä ylhäällä

Varpajyrän suositeltava ajonopeus on 10-14 km/h. Varpajyrän nosto ja lasku tehdään hydraulisylinterillä, joka on kytketty yhteen nostosylinterien kanssa. Ala-asennossa sylinterin pitkä hahlo antaa varpajyrälle vapaan joustovaran. Koneen takaosassa olevalla hanalla säädetään varpajyrän toimintaa. Hanan ollessa letkunsuuntaisesti (auki) hara toimii nostosylinterin kanssa samaan aikaan. Hanan ollessa kiinni varpajyrä voidaan lukita yläasentoon.



Kuva 6. Hana varpajyrälle sijaitsee koneen takaosassa, kuvassa hana kiinni



Kuljettaminen.

Ennen kuljettamista äkeen sivulohkot on nostettava kuljetusasentoon.
Tee sivulohkojen ylösnosto seuraavasti:

1. Nosta äes kuljetusasentoonsa täysin ylä-asentoon ja sulje noston sulkuventtiili, (vipuhana, katso kuva 2 sivu 4)
2. Nosta sivulohkot rauhallisesti ylös.
3. Tarkkaile, että automaattiset lukitustangot loksahavat reikiinsä, älä lähde liikkeelle ennen kuin molemmat lohkot ovat lukkiutuneet.
4. Sulje sivulohkojen sulkuventtiili. (vipuhana, katso kuva 1 sivu 4)

HUOM!!

**MUISTA PITÄÄ KÄDET POIS HYDRAULIIKAN
HALLINTALAITTEISTA TIEAJOSSA.**

**TARKASTA, ETTÄ ÄES ON RIITTÄVÄN PUHDAS AJETTAESSA
YLEISELLÄ TIELLÄ.
ÄKEEN LEVEYS ON 3m. KÄYTÄ LAIN MUKAISIA
HEIJASTIMIA!**

HUOM!!

**SUOSITETELTAVA KULJETUSNOPEUS ON 20km/h. JOS
KULJETUSAJOSSA KÄYTETÄÄN SUURTA AJONOPEUTTA (40-
50km/h), ON KESKILOHKON RENGASPAINETA NOSTETTAVA JA
SIDOTTAVA SIVULOHKOT KUORMALIINALLA YHTEEN.**

**LIIAN ALHAINEN PAINO JA SUURI NOPEUS SAATTAVAT
AIHEUTTAA VAURIOITA RENKAISSA JA VAARANTAA
LIIKENNETURVALLISUUTTA.**

Äkeen siirtoajo tulee tehdä varovasti ja aina liikennesääntöjä noudattaen.

Huolto ja säilytys

KIRISTÄ ÄKEEN KAIKKI RUUVIT KAHDEN ENSIMMÄISEN KÄYTTÖTUNNIN JÄLKEEN.

TARKISTA ERITYISESTI SIVULOHKON LUKITUKSEN TOIMINTA.

- Voitele koneen rasvanipat kerran päivässä.
- Kiristä S-piikkien lukkomutterit 160Nm kireyteen.
- Tarkasta renkaiden ilmanpaineet aina ennen muokkauskauden alkua. Paineiden tulee olla 4bar (kp/cm³). Suurin kuljetus nopeus saa olla tällöin 20km/h.
- Pitempiaikaista säilytystä varten äes on huolellisesti puhdistettava ja voideltava.
- Hydraulisynterien tulee olla säilytettäessä siten, että kromattua männänvartta on mahdollisimman vähän näkyvissä.
- Männänvarren osat jotka jäävät näkyviin on suojattava vaseliinilla tai öljyllä.

Varaosa- ja tarvikesyömyksissä on paras ottaa yhteyttä äkeen myyjän.

Käytä vain alkuperäisiä varaosia.

Takuu

Annamme PARKO maatalouskoneille yhden käyttökauden takuun.

Takuuehdot:

1. Takuu aika alkaa valtuutetun jälleenmyyjän uuden laitteen luovutus päivästä.
2. Valmistaja korvaa takuuajan kuluessa maksutta sellaiset osa, jotka ovat tulleet käyttökelvottomaksi valmistusviasta tai vajaalaatuisesta raaka-aineesta johtuen. Takuun ulkopuolelle jäävät kuitenkin kaikki kulutusosat.
3. Takuuajan aikana koneen omistaja on velvollinen maksamaan takuukorjauksen työn- ja rahtikustannukset sekä matkoista, ja asentajan päivärahoista aiheutuneet kustannukset.
4. Takuu ei korvaa vaurioita, jotka ovat aiheutuneet: ohjekirjan vastaisesta virheellisestä käytöstä, puutteellisesta huollosta, ilman valmistajan lupaa tehdyistä muutoksista, liikenneonnettomuudesta tai muista tarkastusmahdollisuuksien ulkopuolella olevista syistä. Takuu ei korvaa vaurioita, jotka ovat tapahtuneet käytettäessä konetta selvästi ylisuurella traktorilla.
5. Mikäli takuuajana ilmennyt vika on korjautettu ulkopuolisella, valmistaja korvaa aiheutuneet kustannukset vain siinä tapauksessa, että tällaisesta menettelystä on sovittu etukäteen valmistajan edustajan kanssa.
6. Valmistaja ei vastaa vaurioitumisen aikaisten seisontapäivien aiheuttamista ansionmenetyksistä eikä muista välittömistä tai välillisistä tappioista, joita koneen vioittuminen on mahdollisesti aiheutunut.

Parko Effective Serial Z 45 tekniset tiedot.

Tekniset tiedot	Effective 5000 Serial Z 45	Effective 6000 Serial Z 45	Effective 7000 Serial Z 45	Effective 8000 Serial Z 45	Effective 9000 Serial Z 45
Paino kg	4200 kg	4800 kg	5000 kg	5500 kg	6000 kg
Työleveys m	5	6	7	8	9
Piikkimäärä kpl.	62	72	85	96	108
Piikkijako cm	8	8	8	8	8
Piikkiakseleita Kpl	9 (8)	9 (8)	9 (L8)	9 (L8)	9 (L8)
Tehon tarve hv	100-120	120-160	160-200	200-230	230+
Hydrauliikkaliitännöjen tarve	3(L4)	3(L4)	3 (L4)	3 (L4)	3 (L4)
Kuljetus leveys m	3	3	3	3	3
Pyörien määrä	4	8	8	8	8
Renkaat 400/60-15.5	✓	✓	✓	✓	✓
Varpajyrä halk. 40cm	L	L	L	L	L
1-Rivinen väistävä jälkihara	✓	✓	✓	✓	✓
2-Rivinen väistävä jälkihara	L	L	L	L	L
Hydraulinen Etujoustolata	✓	✓	✓	✓	✓
Hydraulinen Takajoustolata	L	L	L	L	L
Lamator S-Piikki 45×12, 80mm piikkijaolla	✓	✓	✓	✓	✓
Valosarja	L	L	L	L	L
Levikepalat	-	L	-	L	-
	-	7000 Effective	-	9000 Effective	-
Renkaan kaapijat	✓	✓	✓	✓	✓
10-piikkiakseli Eteen	L	L	L	L	L
✓ = Äkeen vakiovaruste L = Äkeen lisävaruste					

Parko Effective Serial Z 70 tekniset tiedot.

Tekniset tiedot	Effective 5000 Serial Z 70	Effective 6000 Serial Z 70	Effective 7000 Serial Z 70	Effective 8000 Serial Z 70	Effective 9000 Serial Z 70
Paino kg	4200 kg	4800 kg	5000 kg	5500 kg	6000 kg
Työleveys m	5	6	7	8	9
Piikkimäärä kpl.	42	48	54	62	68
Piikkijako cm	12 (L10)	12 (L10)	12 (L10)	12 (L10)	12 (L10)
Piikkiakseleita Kpl	9 (8)	9 (8)	9 (L8)	9 (L8)	9 (L8)
Tehon tarve hv	100-150	150-180	180-220	220-270	270+
Hydrauliikkaliitännöjen tarve	3(L4)	3(L4)	3 (L4)	3 (L4)	3 (L4)
Kuljetus leveys m	3	3	3	3	3
Pyörien määrä	4	8	8	8	8
Renkaat 400/60-15.5	✓	✓	✓	✓	✓
Varpajyrä halk. 40cm	L	L	L	L	L
1-Rivinen väistävä jälkihara	✓	✓	✓	✓	✓
2-Rivinen väistävä jälkihara	L	L	L	L	L
Hydraulinen Etujoustolata	✓	✓	✓	✓	✓
Hydraulinen Takajoustolata	L	L	L	L	L
TopLine S-Piikki 70×12, 120mm piikkijaolla	✓	✓	✓	✓	✓
TopLine S-Piikki 70×12, 100mm piikkijaolla	L	L	L	L	L
Valosarja	L	L	L	L	L
Levikepalat	-	L	-	L	-
	-	7000 Effective	-	9000 Effective	-
Renkaan kaapijat	✓	✓	✓	✓	✓
Hanhenjalat	L	L	L	L	L
10-piikkiakseli Eteen	L	L	L	L	L
✓ = Äkeen vakiovaruste L = Äkeen lisävaruste					

